



## Résumé de l'année 2016-2017

**'Il y a des fleurs partout pour qui veut bien les voir'**

**Henri Matisse**





En octobre nous profitons encore un peu de la belle arrière-saison. Ekatarina Seehaus donnait un atelier Sogetsu basé sur l'emploi des couleurs contrastantes des fleurs. L'après-midi, la couleur des fruits et légumes était l'élément principal de nos compositions.



Le deuxième atelier était pleinement inspiré par l'atmosphère automnale. Noriko Van Lit-Suzuki, professeur Ohara, apportait de magnifiques Chrysanthèmes avec lesquels nous réalisons des compositions classiques. Tandis que l'après-midi, elle nous montrait qu'une composition Ohara peut également être très moderne.





Nous avons débuté 2017 par un atelier présenté par Mit Ingelaere, Sogetsu-instructrice, en travaillant avec des Bambous noirs et des Lis. Mit nous a convaincues que le Bambou peut être travaillé d'autres façons que les plus habituelles que nous connaissons toutes.

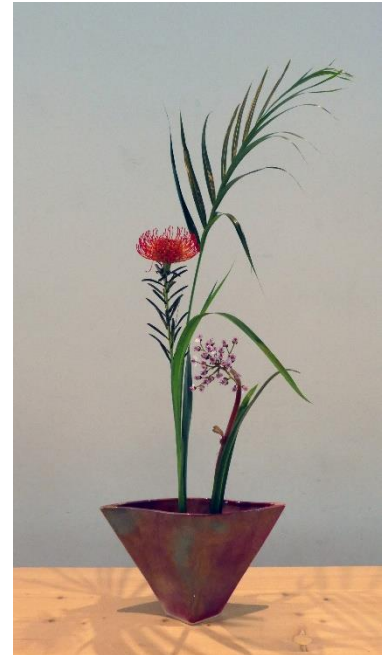


Au mois de Mars, Corrie Van der Meer, nous rendait visite. Elle est professeur Ichiyo, une école moins connue en Belgique, contrairement aux Pays-Bas où l'école compte beaucoup de membres. Elle nous proposait un atelier durant lequel nous nous sommes battues fermes avec le *Kerria Japonica*. Pour la seconde composition, Corrie avait apporté des branches d'un vieux poirier.





Pour le dernier atelier, Lia De Grave, fondatrice du Groupe Ikenobo-Belgique, venait à Erpe. Nous avons eu l'occasion de réaliser deux compositions, guidées par ses explications expertes



Cette fructueuse année de travail a été clôturée par une magnifique exposition au Château de Wissekerke à Kruibeke. Grâce à l'engagement et l'enthousiasme des membres ce fût un grand succès.

